

ARROZ

Después de haber caído a cuotas mínimas en el año anterior, la producción nacional de arroz se incrementó notablemente en 2024 y eso hizo que mejorara la situación de las industrias, junto con un leve incremento del consumo.

A pesar de que la producción agrícola aumentó gracias al efecto de las lluvias, a nivel de la industria ese año no se notó el crecimiento. Según la Encuesta Industrial Anual de Productos, que publica el INE, la producción industrial de arroz en 2024 se elevó por encima 548.857 toneladas, cuando un año antes se habían superado los 1,17 millones de toneladas y dos años antes, los 1,2 millones. Asimismo, el valor de esa producción anual quedó en 625 millones de euros, prácticamente la mitad que un año antes.

Como en años anteriores, también en 2024 el grueso de la producción industrial fue el arroz semiblanqueado o blanqueado: 415.074 toneladas, menos de la mitad de lo que se produjo un año antes.

El resto fue arroz partido (sólo 67.494 toneladas, frente a las 229.595 toneladas de un año antes) y arroz descascarillado (66.290 toneladas, volumen superior al de un año antes).

PRINCIPALES ENVASADORES Y COMERCIALIZADORAS DEL SECTOR DE ARROZ

EMPRESA	VENTAS Mill. Euros
Herba Ricemills, SL-Ebro Foods*	2.454
Maicerías Españolas, S.A.*	314,6
Arrocerías Pons (Grupo)	135
Coop. Cámara Arrossera del Montsià	60,26
Arroces y Cereales, S.A-Arcesa (*)	50
Arrocerías Rovira Ballester S.L	40
Nomen Foods, S.L.*	42
Coop. Arrozúa	11
Arrocerías Antonio Tomás, S. L.*	6
Pascual Arandis Martínez, S.A-Pasamar.	1,9

FUENTE: ALIMARKET. Año 2024 (*) Incluye la facturación de otras producciones.

De las ventas totales de arroz en hipermercados y supermercados, el grueso correspondió a la variedad redondo, a pesar de que en los últimos años esta variedad ha perdido cuota de mercado.

Por detrás le siguió el arroz largo (casi el 37% del total), el vaporizado, el basmati, el integral y el bomba. Con respecto al año anterior, aumentaron mucho las ventas de basmati, tanto en volumen como en valor.



ESTRUCTURA EMPRESARIAL

La estructura empresarial en este sector está basada en muchos casos en el cooperativismo y en compañías familiares, con la excepción de una gran multinacional con negocios en otros sectores.

El mercado se encuentra inmerso en una gran renovación de sus ofertas, lo que obliga a las principales empresas del sector a acometer costosos procesos de mejora de sus instalaciones productivas y a invertir de manera decidida en la innovación.

La concentración y la penetración de capitales internacionales son dos rasgos definidores del sector empresarial del arroz. Junto a grandes compañías multinacionales encontramos algunos grupos españoles especialistas que, a menudo, tienen su origen en las cooperativas de productores.

El operador más importante del sector obtuvo ese año una producción de 102.000 toneladas, un volumen superior al del año anterior. Esta empresa es líder en envasado de arroz con marca de distribuidor (MDD) y trabaja para una gran empresa nacional

La segunda empresa produjo casi 56.000 toneladas de arroz envasado y aunque tiene su sede en España, también trabaja en otros 25 países y es líder a nivel mundial en el sector del arroz y es también el segundo fabricante mundial de pasta. Finalmente, la tercera empresa del sector envasó en 2023 unas 47.493 toneladas.

Respecto a la facturación, las primeras dos empresas que encabezan el ranking cuentan con aportaciones de otros negocios distintos al arroz. La primera empresa dedicada exclusivamente a este producto, facturó en 2024 un total de 135 millones de euros, cifra muy superior a la del año anterior.

Las marcas de distribución (MDD) son muy importantes en este mercado, pues además consiguen arañar cuota de mercado de año en año.



Según los datos de la consultora Nielsen, en libre servicio acapararon en 2024 casi el 60% en volumen y 59,8 % en valor. Los porcentajes fueron superiores a los del año anterior en ambos casos.

La hegemonía de las MDD hace que existan en el sector empresas especializadas en suministrar arroz para este segmento.

Tras las MDD, el primer grupo industrial tuvo una cuota del 24% en volumen y del 30,5 % en valor, en ambos casos empeorando la posición respecto al año anterior por segundo año consecutivo.

Este es un sector que no se caracteriza por la innovación, pero sí por su capacidad de mejorar el producto. Desde hace varios años se ha apreciado una caída continuada en los consumos de las presentaciones más clásicas (básicamente del arroz redondo), mientras que aumentan las demandas de nuevas variedades, formatos y ofertas. También se mantiene el aumento de las ventas de arroz preparado (vasitos, etc.).

COMERCIO EXTERIOR

La producción de arroz en España está claramente en retroceso por los problemas de agua para regar los campos. Como consecuencia, las importaciones van en aumento de año en año.

En 2024, según los datos de Comercio las importaciones sumaron 418.447 toneladas, un 14,8% más, por un valor de 307,8 millones de euros (un 17,4% por encima de un año antes).

Mientras, las exportaciones de arroz ascendieron a 162.182 toneladas, un 19,4% menos que en el año anterior, por un valor de 169,1 millones de euros, un 19,4% menos.

Los países a los que más arroz se compró en volumen fueron Myanmar (23,7%), Argentina (13%) y Uruguay (11%), pero también entraron arroces procedentes de Pakistán, Brasil, Portugal, Camboya, Tailandia, Italia e India, entre otros.

Respecto a las exportaciones, los tres destinos principales fueron Bélgica (20,6%), Portugal (16 %) y Reino Unido (15%). También fueron importantes las ventas a Francia, Países Bajos Alemania e Italia. ■

CONSUMO Y GASTO EN ARROZ

Durante el año 2024, los hogares españoles consumieron 176,4 millones de kilos de arroz y gastaron 405,2 millones de euros de este producto. En términos per cápita, se llegó a 3,8 kilos de consumo y 8,6 euros de gasto.

El consumo más notable se asocia al arroz normal (1,7 kilos por persona y año), seguido del arroz largo (0,8 kilos per cápita). En términos de gasto, el arroz normal concentra el 31,4% del gasto, con un total de 2,7 euros por persona, seguido por los platos preparados en conserva de arroz, con un porcentaje del 15,1% y un total de 1,3 euros por persona al año.

CONSUMO Y GASTO EN ARROZ DE LOS HOGARES, 2024

	CONSUMO		GASTO	
	TOTAL (Millones kilos)	PER CAPITA (Kilos)	TOTAL (Millones euros)	PER CAPITA (Euros)
TOTAL ARROZ	176,4	3,8	405,2	8,6
LARGO	39,1	0,8	53,0	1,1
NORMAL	78,9	1,7	127,9	2,7
VAPORIZADO	10,9	0,2	18,3	0,4
PLATO PREPARADO CONSERVA ARROZ	9,9	0,2	59,2	1,3
PLATO PREPARADO CONGELADO ARROZ	15,1	0,3	53,5	1,1
RESTO DE PLATOS PREPARADOS CON ARROZ	0,2	0,0	2,4	0,1
OTROS TIPOS ARROZ	22,3	0,5	90,8	1,9



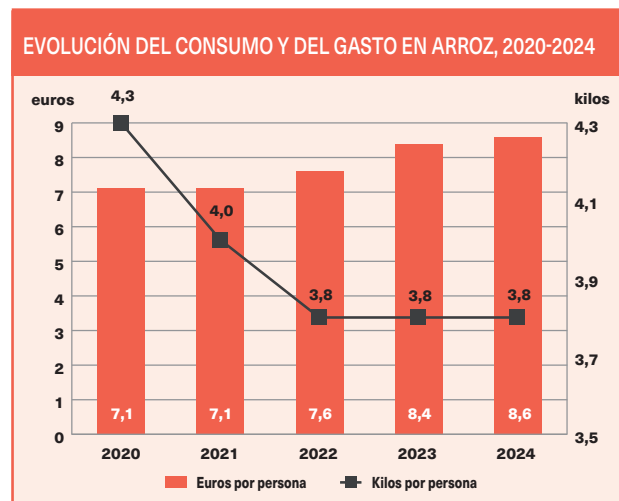
DIFERENCIAS EN LA DEMANDA

En términos per cápita, el consumo de arroz durante el año 2024 presenta distintas particularidades:

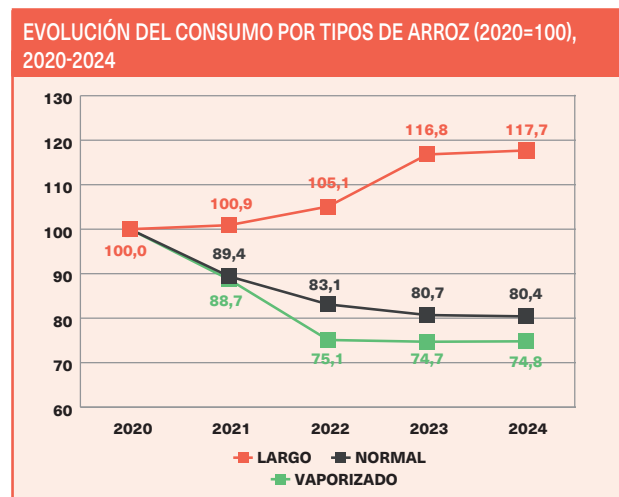
- Los hogares de nivel alto y nivel medio-alto cuentan con el consumo más reducido, mientras que los hogares de nivel bajo tienen el consumo más elevado.
- Los hogares sin niños/as consumen más cantidad de arroz, mientras que los consumos más bajos se registran en los hogares con niños/as entre 6 y 15 años.
- Si la persona encargada de hacer la compra no trabaja, el consumo de arroz es superior.
- En los hogares donde compra una persona con más de 65 años, el consumo de arroz es más elevado, mientras que la demanda más reducida se asocia a los hogares donde la compra la realiza una persona que tiene entre 35 y 49 años.
- Los hogares formados por una persona muestran los consumos más elevados de arroz, mientras que los índices más reducidos tienen lugar en las viviendas formadas por cuatro o más miembros.
- Los consumidores que residen en núcleos de población con más de 500.000 habitantes cuentan con mayor consumo per cápita de arroz, mientras que los menores consumos tienen lugar en los municipios con censos menores de 2.000 habitantes.
- Por tipología de hogares, se observan desviaciones positivas con respecto al consumo medio en el caso de retirados y adultos y jóvenes independientes, mientras que los consumos más bajos se registran entre las parejas con hijos pequeños, las parejas jóvenes sin hijos, parejas adultas sin hijos y parejas con hijos mayores.
- Finalmente, por comunidades autónomas, Comunidad Valenciana, Baleares y Cataluña cuentan con los mayores consumos mientras que, por el contrario, la demanda más reducida se asocia a La Rioja, Extremadura y Castilla y León.

EVOLUCIÓN DE LA DEMANDA

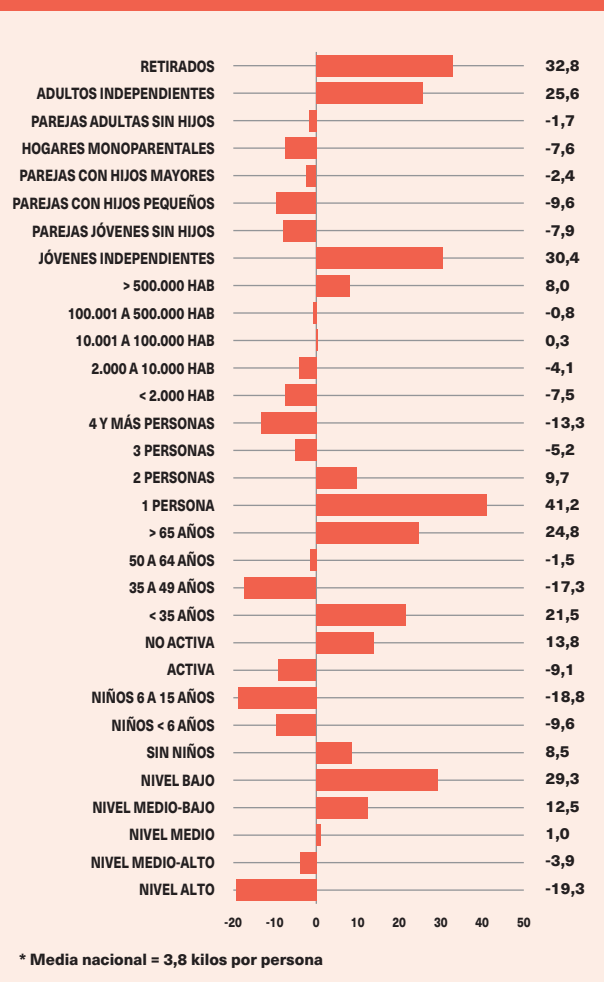
Durante los últimos cinco años, el consumo de arroz se ha mantenido relativamente estable, aunque con el notable incremento del año 2020 motivado por los efectos de la COVID-19, los últimos ejercicios están sirviendo para ajustar esa demanda excesiva. Mientras, el gasto ha aumentado 1,5 euros por persona. En el periodo 2020-2024, el consumo más elevado se produjo en el año 2020 (4,3 kilos), mientras que el mayor gasto ha tenido lugar en el último ejercicio 2024 (8,6 euros por consumidor).



En la familia de arroz, la evolución del consumo per cápita durante el periodo 2020-2024 ha sido diferente para cada tipo de producto aunque coinciden en el ascenso del año 2020 motivado por los efectos de la COVID-19. Respecto a la demanda de 2020, el consumo de arroz largo experimenta un crecimiento, mientras que el arroz vaporizado y el arroz normal están en descenso.



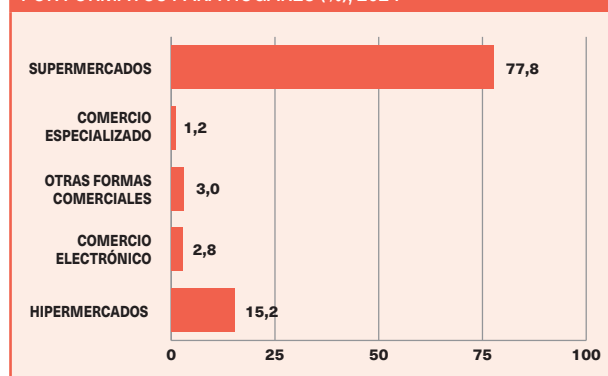
DESVIACIONES EN EL CONSUMO DE ARROZ EN LOS HOGARES CON RESPECTO A LA MEDIA NACIONAL (%)*



CUOTA DE MERCADO

En cuanto al lugar de compra, en 2024 los hogares recurrieron mayoritariamente para realizar sus adquisiciones de arroz a los supermercados (77,8% de cuota de mercado). El hipermercado alcanza en este producto una cuota del 15,2% y los establecimientos especializados llegan al 1,2%. El comercio electrónico tiene una cuota del 2,8% mientras que las otras formas comerciales concentran un 3,0% de la cuota de venta global. ■

CUOTA DE MERCADO EN LA COMERCIALIZACIÓN DE ARROZ POR FORMATOS PARA HOGARES (%), 2024



DENOMINACIONES DE ORIGEN Y DE CALIDAD DIFERENCIADA EN EL SECTOR DEL ARROZ

ARAGÓN

MARCA DE GARANTÍA DE CALIDAD

ARROZ

CATALUÑA

DENOMINACIÓN DE ORIGEN PROTEGIDA

ARRÒS DEL DELTA DE L'EBRE *
(ARROZ DEL DELTA DEL EBRO)

EXTREMADURA

PRODUCCIÓN INTEGRADA

ARROZ

CASTILLA-LA MANCHA

DENOMINACIÓN DE ORIGEN PROTEGIDA

CALASPARRA **/ *

COMUNIDAD VALENCIANA

DENOMINACIÓN DE ORIGEN PROTEGIDA

ARROZ DE VALENCIA *

MURCIA

DENOMINACIÓN DE ORIGEN PROTEGIDA

CALASPARRA **/ *

** Denominación compartida con otras CC AA / * Inscrita en el Registro de la UE

Arròs del Delta de l'Ebre

(Arroz del Delta del Ebro)

DENOMINACIÓN DE ORIGEN PROTEGIDA



ZONA GEOGRÁFICA: La Denominación de Origen Protegida Arròs del Delta de l'Ebre ampara una zona de producción constituida por los municipios de Deltebre, Sant Jaume d'Enveja, Amposta, San Carles de la Rápita, L'Aldea, Camarles y L'Ampolla, todos ellos situa-

dos en la llanura deltaica del Delta del Ebro.

CARACTERÍSTICAS: El arroz se produce en explotaciones próximas al Ebro. Las variedades son Bahía, Tebre, Gleva, Fonsa, Bomba, Montsianell, JSendra, Guara y Ole-sa. Puede ser arroz blanco o integral. La única categoría comercial autorizada para el Arroz blanco es la Extra.

DATOS BÁSICOS: La superficie inscrita en el Consejo es de unas 10.000 hectáreas. Actualmente existen 2 empresas comercializadoras que certificaron unos 3 millones de kilos de arroz con DOP durante el 2023.

Calasparra

DENOMINACIÓN DE ORIGEN PROTEGIDA



Arroz de
Calasparra

ZONA GEOGRÁFICA: El ámbito territorial incluye los municipios de Calasparra y Moratalla, en Murcia, y Hellín, en Albacete. La superficie inscrita en el Consejo Regulador asciende a poco más de 1.000 hectáreas aunque cada año se siembran entre 550 y 600. Cultivándose únicamente las variedades Bomba y Balilla x Sollana.

CARACTERÍSTICAS: El área de producción está delimitada por los ríos Segura y Mundo, en una zona de altitud que oscila entre los 350 y los 500 metros. Los terrenos se someten a una alternancia de cultivos para no agotar la riqueza del suelo. El arroz que se obtiene es blanco, semintegral e integral en cultivo convencional y ecológico.

DATOS BÁSICOS: El registro del Consejo Regulador de la Denominación de Origen tiene inscritos a unos 150 agricultores y 3 industrias. La producción de arroz cáscara es de 2.5-3 millones de kilos, de los que cerca del 85% corresponde a cultivo convencional y el resto a ecológico. Las categorías que se comercializan son Extra y Primera, y alcanzan 1,3 millones de kilo con DOP.

Arroz de Valencia

DENOMINACIÓN DE ORIGEN PROTEGIDA



ZONA GEOGRÁFICA: El Arroz de Valencia DOP se cultiva principalmente en el Parque Natural de la Albufera, completando su producción en los humedales de Pegó y Oliva. El cultivo en áreas protegidas ofrece un producto exclusivo y natural, con garantía de calidad y mantiene viva una tradi-

ción que se inició en Valencia hace ya más de 1.200 años.

CARACTERÍSTICAS: El arroz amparado bajo el sello de calidad Arroz de Valencia DOP garantiza también la procedencia del cereal, a partir de unas prácticas de cultivo respetuosas con el medio ambiente y siempre con semilla certificada.

Las variedades de Arroz de Valencia DOP son: tipo senia, albufera y bomba, y son las que mejor adaptadas están a la zona de cultivo. Son variedades tradicionales y muy apreciadas por sus características.

Su principal atributo es la excelente capacidad de absorción, que se traduce en una perfecta conducción del sabor. Esta es la principal razón de su éxito en la cocina local valenciana y de su proyección al alza fuera de los límites geográficos de la zona productora.

DATOS BÁSICOS: La zona de cultivo alcanza más de 14.000 hectáreas. Un total de 9 industrias elaboran Arroz de Valencia con DOP, llegando a comercializar 7.814 toneladas de arroz blanco al año.

