

FRUTAS Y HORTALIZAS

El peso del sector hortofrutícola en la producción agrícola española es muy relevante, así como también en la exportación y el empleo. España es la primera potencia productora dentro la Unión Europea y la octava del mundo, mientras que también es uno de los países del mundo que más fruta y verdura exporta.

La producción de frutas y hortalizas destinadas al mercado en fresco ronda los 25 millones de toneladas al año. El sector representa el 41,4% del total del empleo agrario, con 350.000 trabajadores, y emplea además a 80.000 trabajadores en las labores de manipulación y comercialización en las zonas de producción. La exportación supone aproximadamente dos tercios de la facturación del sector. En 2024 la exportación de frutas y hortalizas frescas se elevó a 17.703 millones de euros.

ESTRUCTURA EMPRESARIAL

Tradicionalmente, el sector hortofrutícola se ha caracterizado por su elevado grado de atomización, pues está compuesto por un gran número de pequeños y medianos productores, muchos de ellos integrados en cooperativas.

En España había en 2024 cerca de 470 organizaciones de productores de frutas y hortalizas, así como

PRINCIPALES EMPRESAS DEL SECTOR DE FRUTAS Y HORTALIZAS FRESCAS

EMPRESA	VENTAS Mill. Euros
ANECOOP, S.COOP	918,3
Citrico Global, S.L	900
Sanlucar Fruit, S.L. Grupo*	650
Grupo Eurobanan*	631
Coop. Unica Group	622
Grupo Nufri	540
García Aranda, S.L*	449,3
Hermanos Fernández López, S.A.U*	376,5
Agroponiente, S.A-Grupo	350
Zenalco	330

FUENTE: ALIMARKET. Año 2024. *Incluye la facturación de otras producciones.

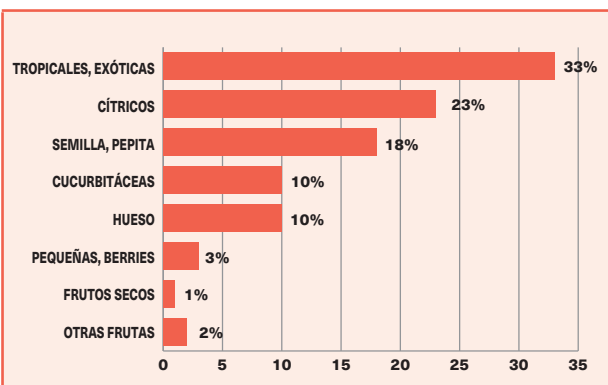
también 12 asociaciones que integran a organizaciones de productores. Dentro de las organizaciones de productores las hay de ámbito supra-autonómico y de distintas categorías y grados.

Por su lado, el INE en su directorio de empresas cifra en 1.292 empresas las dedicadas al procesado y conservación de frutas y hortalizas, cifra inferior al año anterior. De éstas, 188 no tenían asalariados y sólo 6 tenían más de 1.000 trabajadores.



COMERCIALIZACIÓN DE FRUTAS EN LA RED DE MERCAS 2024
(PORCENTAJES)

FRUTAS	
Tropicales, exóticas	33%
Plátano	20%
Kiwi	3%
Piña	3%
Aguacate	3%
Caqui	1%
Otros	2%
Cítricos	23%
Naranja	15%
Mandarina	4%
Limón	3%
Otros	1%
Semilla, pepita	18%
Manzana	10%
Pera	5%
Uva	3%
Otros	-
Cucurbitáceas	10%
Sandía	5%
Melón	5%
Hueso	10%
Melocotón	4%
Nectarina	2%
Ciruela	1%
Cereza y picota	1%
Albaricoque	1%
Paraguay	1%
Pequeñas, berries	3%
Fresón-Fresa	3%
*Aparte algunas cantidades de Frambuesa, Mora, Grosella ...	
Frutos secos	
Castaña, Nuez, Dátil, Cacahuete, Almendra, Pistacho, Avellana ...	1%
Otras Frutas	2%



COMERCIALIZACIÓN DE FRUTAS Y HORTALIZAS / 2024

MERCAS	TONELADAS	% SOBRE EL TOTAL
MERCALICANTE	180.671	2,6
MERCASTURIAS	50.288	0,7
MERCABADAJEZ	2.211	0,0
MERCABARNA	2.253.875	32,7
MERCABILBAO	239.191	3,5
MERCACORDOBA	45.071	0,7
MERCAGALICIA	6.057	0,1
MERCAGRANADA	121.853	1,8
MERCAIRUÑA	14.620	0,2
MERCAJEREZ	31.906	0,5
MERCALASPALMAS	150.165	2,2
MERCALEON	16.205	0,2
MERCAMADRID	2.126.911	30,9
MERCAMALAGA	270.314	3,9
MERCAMURCIA	124.612	1,8
MERCAOLID	104.794	1,5
MERCAPALMA	164.353	2,4
MERCASALAMANCA	34.167	0,5
MERCASANTANDER	24.901	0,4
MERCASEVILLA	401.214	5,8
MERCATENERIFE	80.969	1,2
MERCAVALENCIA	243.393	3,5
MERCAZARAGOZA	200.723	2,9
TOTAL RED	6.888.466	100,0

FUENTE: Mercasa.



La modernización del sector y la realización de importantes inversiones que pretenden diversificar las ofertas y ganar peso en los mercados internacionales son los principales rasgos que caracterizan en la actualidad a las grandes empresas hortofrutícolas españolas.

El cooperativismo está muy presente en este sector, tanto por el número de cooperativas que operan, como por su volumen de producción y comercialización.

El principal operador del mercado nacional de frutas y hortalizas frescas registró en 2024 una facturación superior a los 918 millones de euros. El segundo grupo en el ranking de las primeras diez empresas se acercó a los 900 millones de euros, mientras que el tercero se acercó a los 650 millones de euros; el cuarto se situó en los 631 millones de euros y el quinto alcanzó los 622 millones de euros.

ESTRUCTURA EMPRESARIAL MAYORISTA

Respecto a la estructura empresarial que forma el eslabón mayorista, la Red de Mercas cuenta con unas

800 empresas mayoristas hortofrutícolas, que en 2024 comercializaron 6.888.466 toneladas de frutas, hortalizas y patatas. Por subgrupos, de las ventas totales 3.611.518 toneladas fueron frutas; 2.282.670 toneladas fueron hortalizas y 994.278 toneladas fueron patatas.

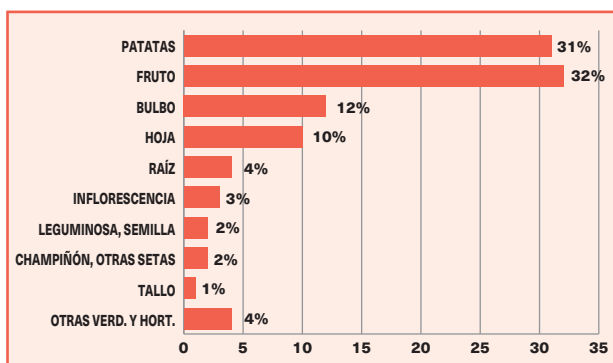
Estas empresas operan en un marco de competencia, transparencia de mercado, seguridad en las relaciones contractuales y formación de precios, para atender a un amplio colectivo de compañías detallistas en todos los formatos: más de 100.000 comercios especializados en toda España (en más de un 70% agrupados en mercados municipales); las cadenas de supermercados regionales y nacionales (que en mayor o menor medida también se abastecen del colectivo de empresas que operan desde la Red de Mercas) y las empresas de hostelería, restauración y consumo institucional.

La mayoría de las empresas están asociadas en distintas organizaciones y asociaciones, cuyo objetivo es la representación y gestión de diferentes servicios necesarios para su actividad. ■



COMERCIALIZACIÓN DE HORTALIZAS Y PATATAS EN LA RED DE MERCAS 2024 (PORCENTAJES)
HORTALIZAS Y PATATAS

Patatas	31%
Fruto	32%
Tomate	16%
Pimiento	6%
Calabacín	3%
Pepino	2%
Berenjena	1%
Otros	1%
Bulbo	12%
Cebolla	8%
Puerro	1%
Ajo	1%
Cebolleta	1%
Hoja	10%
Lechuga	7%
Coles	1%
Apio	1%
Otros	1%
Raíz	4%
Zanahoria	4%
Otros	-
Inflorescencia	3%
Coliflor	1%
Alcachofa	1%
Brócoli	1%
Leguminosa, semilla	2%
Judía Verde	2%
Otros	-
Champiñón, otras setas	2%
Tallo	1%
Espárrago	1%
Otras Verduras y Hortalizas (15% IV y V gama)	4%


CONSUMO Y GASTO EN HORTALIZAS FRESCAS

Durante el año 2024, los hogares españoles consumieron 2.323,5 millones de kilos de hortalizas frescas y gastaron 5.509,8 millones de euros en estos productos. En términos per cápita, se llegó a 49,5 kilos de consumo y 117,5 euros de gasto.

El consumo más notable se asocia a los tomates (11,8 kilos por persona y año), lo que representa un 23,8% del consumo total de hortalizas frescas, seguido de las cebollas (6,0 kilos per cápita y 12,1% del consumo total) y de los pimientos (4,3 kilos per cápita y 8,7% de consumo). Por su parte, las lechugas, escarolas y endivias representan consumos menores, alcanzando los 3,3 kilos por persona al año (6,7% del consumo total de hortalizas frescas).

En términos de gasto, los tomates concentran el 21,8%, con un total de 25,6 euros por persona, seguido de las cebollas, con un porcentaje del 8,6% y 10,4 euros por persona y de las lechugas, escarolas y endivias, con el 8,9% y un total de 10,5 euros por persona. A continuación, se encuentra el pimiento, que alcanza el 8,7% del gasto total en hortalizas frescas (10,2 euros por persona).



Frutas y hortalizas

CONSUMO Y GASTO EN HORTALIZAS FRESCAS DE LOS HOGARES, 2024

	CONSUMO		GASTO	
	TOTAL (Millones kilos)	PER CAPITA (Kilos)	TOTAL (Millones euros)	PER CAPITA (Euros)
TOTAL HORTALIZAS FRESCAS	2.323,5	49,5	5.509,8	117,5
TOMATES	555,5	11,8	1.199,1	25,6
CEBOLLAS	282,2	6,0	486,5	10,4
AJOS	29,4	0,6	158,3	3,4
COLES	50,6	1,1	80,9	1,7
PEPINOS	92,5	2,0	160,3	3,4
JUDÍAS VERDES	51,2	1,1	228,6	4,9
PIMIENTOS	201,7	4,3	478,9	10,2
CHAMPIÑONES Y OTRAS SETAS	51,1	1,1	283,7	6,1
LECHUGA, ESCAROLA Y ENDIVIA	155,7	3,3	490,9	10,5
ESPARRAGOS	23,1	0,5	80,7	1,7
VERDURAS DE HOJA	50,5	1,1	172,6	3,7
ACELGA	32,9	0,7	83,5	1,8
BERENJENAS	70,6	1,5	126,3	2,7
ZANAHORIAS	143,2	3,1	197,7	4,2
CALABACINES	164,7	3,5	285,2	6,1
OTRAS HORTALIZAS Y VERDURAS	401,6	8,6	1.080,2	23,0
BRÓCOLI	50,2	1,1	108,7	2,3
ALCACHOFAS	38,9	0,8	107,2	2,3
APIO	17,6	0,4	31,0	0,7
COLIFLOR	58,9	1,3	95,3	2,0
PUERRO	40,8	0,9	146,8	3,1
CALABAZA	65,1	1,4	117,6	2,5
CANÓNIGOS	2,6	0,1	25,2	0,5
RÁBANOS	6,0	0,1	14,6	0,3
VERDURAS Y HORTALIZAS IV GAMA	140,0	3,0	590,7	12,6

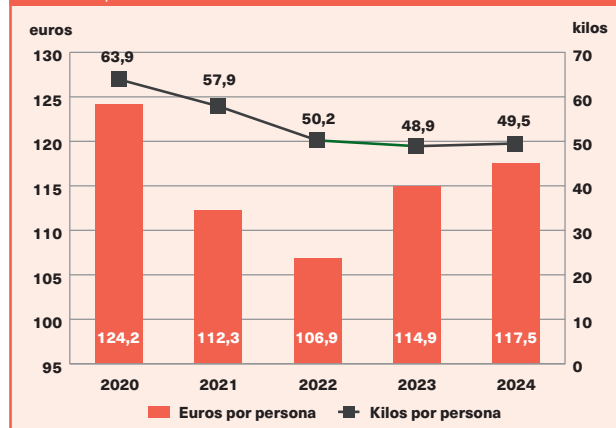
EVOLUCIÓN DE LA DEMANDA

Durante los últimos cinco años, el consumo de hortalizas frescas ha contado con distintas oscilaciones que suponen un descenso final de 14,4 kilos por persona mientras que el gasto ha experimentado una reducción de 6,7 euros per cápita, con una influencia notable del año 2020 motivada por los efectos de la COVID-19. En el periodo 2020-2024, el consumo más elevado se produjo en el año 2020 (63,9 kilos), mientras que el mayor gasto

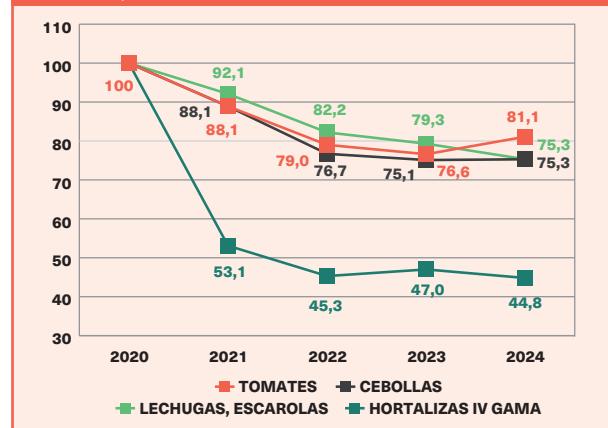
también tuvo lugar en el ejercicio 2020 (124,2 euros por consumidor).

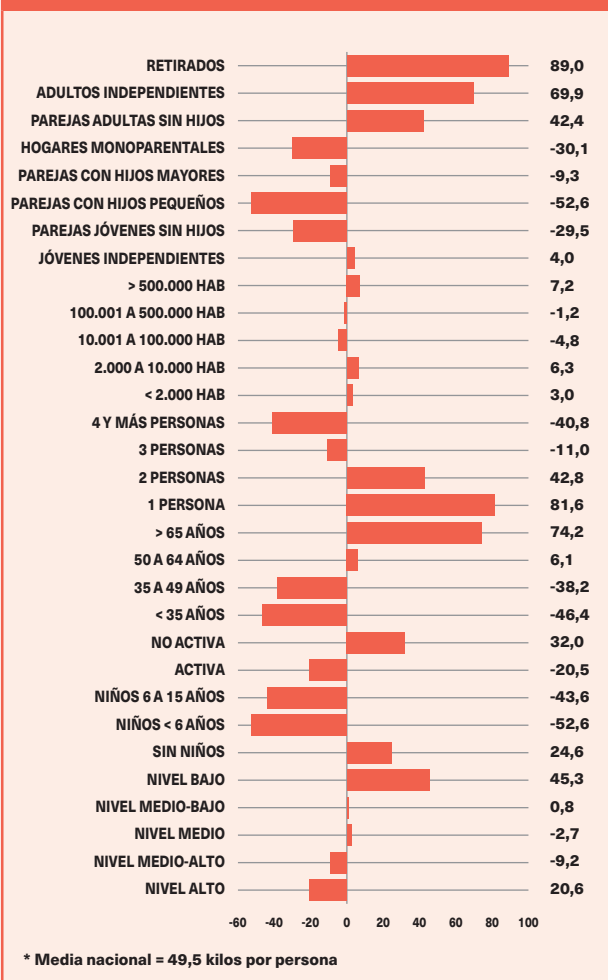
En la familia de hortalizas frescas, la evolución del consumo per cápita durante el periodo 2020-2024 ha sido relativamente parejo en tomates, cebollas y lechugas, escarolas y endivias. Respecto a la demanda de 2020, el consumo de todos los productos analizados ha disminuido y, de manera especial, en las hortalizas de IV gama.

EVOLUCIÓN DEL CONSUMO Y DEL GASTO EN HORTALIZAS FRESCAS, 2020-2024



EVOLUCIÓN DEL CONSUMO POR TIPOS DE HORTALIZAS FRESCAS (2020=100), 2020-2024



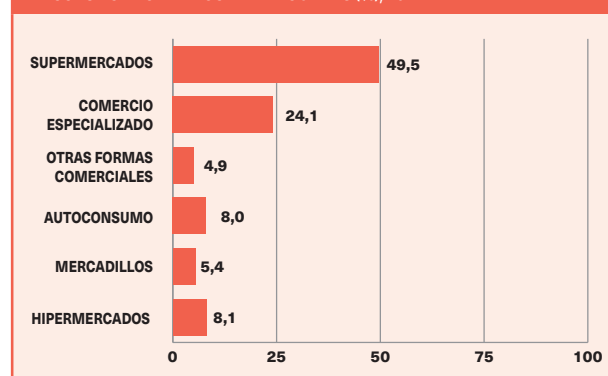
DESVIACIONES EN EL CONSUMO DE HORTALIZAS FRESCAS EN LOS HOGARES CON RESPECTO A LA MEDIA NACIONAL (%)*

DIFERENCIAS EN LA DEMANDA

En términos per cápita, el consumo de hortalizas frescas durante el año 2024 presenta distintas particularidades:

- Los hogares de nivel alto y nivel medio-alto cuentan con el consumo más reducido, mientras que los hogares de nivel bajo tienen el consumo más elevado.
- Los hogares sin niños/as consumen más cantidad de hortalizas frescas, mientras que los consumos más bajos se registran en los hogares con niños/as menores de 6 años.
- Si la persona encargada de hacer la compra no trabaja, el consumo de hortalizas frescas es superior.
- En los hogares donde compra una persona con más de 65 años, el consumo de hortalizas frescas es más elevado, mientras que la demanda más reducida se asocia a los hogares donde la compra la realiza una persona que tiene menos de 35 años.
- Los hogares formados por una persona muestran los consumos más elevados de hortalizas frescas,

CUOTA DE MERCADO

En cuanto al lugar de compra, en 2024 los hogares recurrieron mayoritariamente para realizar sus adquisiciones de hortalizas frescas a los supermercados (49,5% de cuota de mercado). Los establecimientos especializados alcanzan en estos productos una cuota del 24,1%, mientras que los hipermercados concentran el 8,1%. El autoconsumo, por su parte, supone el 8,0%, mientras que los mercadillos acaparan el 5,4%. Las otras formas comerciales representan el 4,9% restante.

CUOTA DE MERCADO EN LA COMERCIALIZACIÓN DE HORTALIZAS FRESCAS POR FORMATOS PARA HOGARES (%), 2024


mientras que los índices se van reduciendo a medida que aumenta el número de miembros del núcleo familiar.

- Los consumidores que residen en grandes núcleos de población (por encima de 500.000 habitantes) cuentan con mayor consumo per cápita de hortalizas frescas, mientras que los menores consumos tienen lugar en los municipios con censos de 10.001 a 100.000 habitantes.
- Por tipología de hogares, se observan desviaciones positivas con respecto al consumo medio en el caso de retirados, adultos y jóvenes independientes y parejas adultas sin hijos, mientras que los consumos más bajos tienen lugar entre las parejas con hijos, independientemente de la edad de los mismos, en los hogares monoparentales, y en el caso de las parejas jóvenes sin hijos.
- Finalmente, por comunidades autónomas, Aragón, Navarra y Cataluña cuentan con los mayores consumos mientras que, por el contrario, la demanda más reducida se asocia a Cantabria, Asturias y La Rioja. ■

CONSUMO Y GASTO EN PATATAS

Durante el año 2024, los hogares españoles consumieron 1.209,2 millones de kilos de patatas y gastaron 1.623,59 millones de euros en este producto. En términos per cápita, se llegó a 25,8 kilos de consumo y 34,6 euros de gasto.

El consumo más notable se asocia a las patatas frescas (17,6 kilos por persona y año), seguido de las pa-

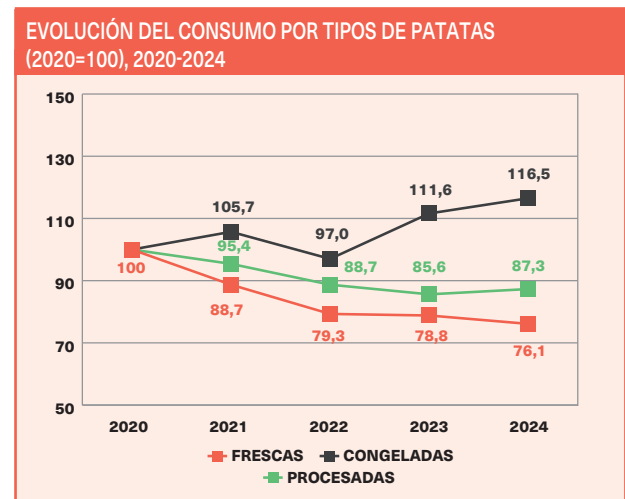
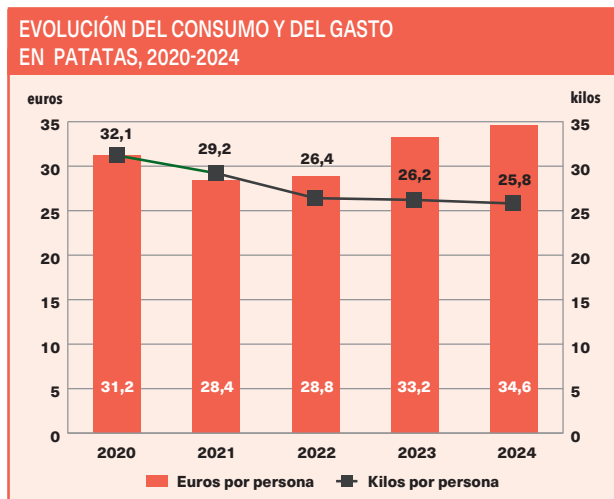
tatas procesadas (1,4 kilos per cápita) y de las patatas congeladas (1,2 kilos per cápita). En términos de gasto, las patatas frescas concentran el 63,0%, con un total de 21,8 euros por persona, las patatas procesadas el 29,8%, con un total de 10,3 euros por persona, y las patatas congeladas, con un porcentaje del 7,2% y 2,5 euros por persona.

CONSUMO Y GASTO EN PATATAS DE LOS HOGARES, 2024				
	CONSUMO		GASTO	
	TOTAL (Millones kilos)	PER CAPITA (Kilos)	TOTAL (Millones euros)	PER CAPITA (Euros)
TOTAL PATATAS	1.209,2	25,8	1.623,5	34,6
PATATAS FRESCAS	825,6	17,6	1.021,3	21,8
PATATAS CONGELADAS	56,5	1,2	118,3	2,5
PATATAS PROCESADAS	65,4	1,4	483,9	10,3
PATATAS FRITAS	55,0	1,2	460,5	9,8

EVOLUCIÓN DE LA DEMANDA

Durante los últimos años, el consumo y el gasto de patatas ha contado con distintas oscilaciones tanto al alza como a la baja; en el año 2020 se produce un notable ascenso derivado de los efectos de la COVID-19 pero se ha ido diluyendo en los ejercicios siguientes. En el periodo 2020-2024, el consumo más elevado tuvo lugar en el año 2020 (32,1 kilos) aunque el gasto más significativo se genera en el año 2024 (34,6 euros por consumidor).

En la familia de patatas, la evolución del consumo per cápita durante el periodo 2020-2024 ha sido bastante parecida en las distintas variedades. Respecto a la demanda de 2020, el consumo de patatas congeladas se eleva mientras que, por el contrario, se reduce el consumo de patatas frescas y el consumo de patatas procesadas.



DIFERENCIAS EN LA DEMANDA

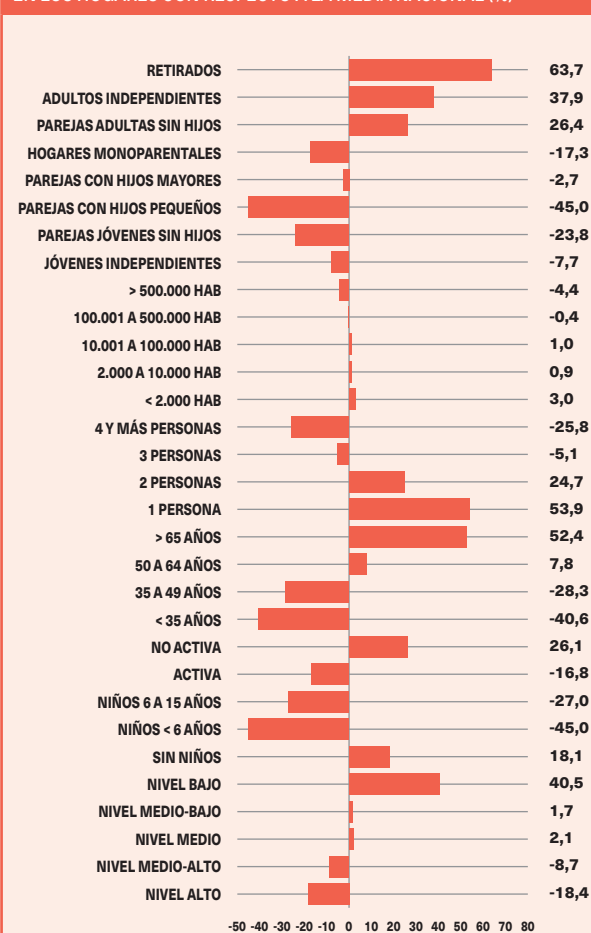
En términos per cápita, el consumo de patatas durante el año 2024 presenta distintas particularidades:

- Los hogares de nivel alto y nivel medio-alto cuentan con el consumo más reducido, mientras que los hogares de nivel bajo tienen el consumo más elevado.
- Los hogares sin niños/as consumen más cantidad de patatas, mientras que los consumos más bajos se registran en los hogares con niños/as menores de 6 años.
- Si la persona encargada de hacer la compra no trabaja, el consumo de patatas es superior.
- En los hogares donde compra una persona con más de 65 años, el consumo de patatas es más elevado, mientras que la demanda más reducida se asocia a los hogares donde la compra la realiza una persona que tiene menos de 35 años.
- Los hogares formados por una persona muestran los consumos más elevados de patatas, mientras que los índices se van reduciendo, alcanzándose los niveles menores en los hogares con cuatro o más miembros.
- Los consumidores que residen en pequeños núcleos de población (menos de 2.000 habitantes) cuentan con el mayor consumo per cápita de patatas, mientras que los menores consumos tienen lugar en los centros urbanos de más de 500.000 habitantes.
- Por tipología de hogares, se observan desviaciones positivas con respecto al consumo medio en el caso de retirados, adultos independientes y parejas adultas sin hijos, mientras que los consumos más bajos tienen lugar entre las parejas con hijos, independientemente de la edad, las parejas jóvenes sin hijos, las parejas con hijos mayores, los jóvenes independientes y los hogares monoparentales.
- Finalmente, por comunidades autónomas, Galicia, Baleares y Canarias cuentan con los mayores consumos, mientras que, por el contrario, la demanda más reducida se asocia a Navarra, Extremadura y La Rioja.

CUOTA DE MERCADO

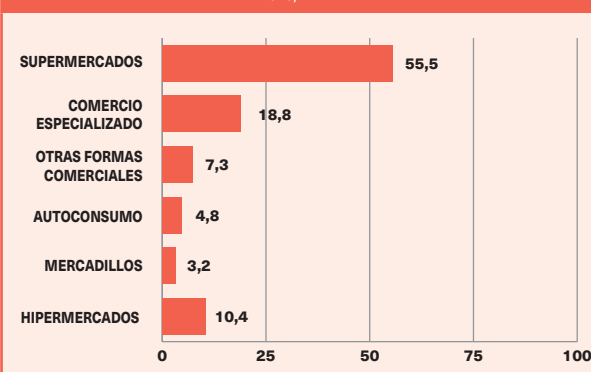
En cuanto al lugar de compra, en 2024 los hogares recurrieron mayoritariamente para realizar sus adquisiciones de patatas a los supermercados (55,5% de cuota de mercado). El establecimiento especializado alcanza en este producto una cuota del 18,8%, mientras que el hipermercado concentra el 10,4%. El autoconsumo representa un 4,8%, mientras que los mercadillos tienen una cuota de mercado del 3,2%. Las otras formas comerciales acaparan el 7,3% restante. ■

DESVIACIONES EN EL CONSUMO DE PATATAS EN LOS HOGARES CON RESPECTO A LA MEDIA NACIONAL (%)*



* Media nacional = 25,8 kilos por persona

CUOTA DE MERCADO EN LA COMERCIALIZACIÓN DE PATATAS POR FORMATOS PARA HOGARES (%), 2024



CONSUMO Y GASTO EN FRUTAS FRESCAS

Durante el año 2024, los hogares españoles consumieron 3.722,2 millones de kilos de frutas frescas y gastaron 7.948,8 millones de euros en estos productos. En términos per cápita, se llegó a 79,4 kilos de consumo y 169,5 euros de gasto.

El consumo más notable se asocia a las naranjas y mandarinas (16,4 kilos por persona y año), lo que representa un 20,6% del consumo total de frutas frescas, seguido de los melones y sandías (14,2 kilos per cápita y 17,9% del consumo total), de los plátanos (13,0 kilos per cápita y 16,4% de consumo) y de las manzanas (8,2 kilos per cápita y 10,1% de consumo).

En términos de gasto, las naranjas y mandarinas concentran el 14,9%, con un total de 26,0 euros por persona, seguido de los plátanos, con el 13,3% y un total de 22,6 euros por persona. A continuación, se encuentran las manzanas, con un porcentaje del 8,8% y 14,9 euros por persona al año; y los melones y sandías, que alcanzan el 9,8% del gasto total en frutas frescas (16,7 euros por persona).



CONSUMO Y GASTO EN FRUTAS DE LOS HOGARES, 2024

	CONSUMO		GASTO	
	TOTAL (Millones kilos)	PER CAPITA (Kilos)	TOTAL (Millones euros)	PER CAPITA (Euros)
TOTAL FRUTAS FRESCAS	3.722,2	79,4	7.948,8	169,5
NARANJAS	498,1	10,6	694,7	14,8
MANDARINAS	273,1	5,8	522,9	11,2
LIMONES	87,9	1,9	165,5	3,5
PLÁTANOS	610,8	13,0	1.059,4	22,6
MANZANAS	374,2	8,0	696,6	14,9
PERAS	159,4	3,4	345,8	7,4
MELOCOTONES	110,8	2,4	271,8	5,8
NECTARINAS	82,2	1,8	168,2	3,6
ALBARICOQUES	33,6	0,7	91,6	2,0
FRESAS Y FRESONES	109,2	2,3	463,1	9,9
MELÓN	326,9	7,0	420,9	9,0
SANDÍA	336,8	7,2	358,8	7,7
CIRUELAS	49,2	1,0	139,3	3,0
CEREZAS	52,3	1,1	262,2	5,6
UVAS	98,6	2,1	389,0	8,3
KIWI	110,9	2,4	457,2	9,8
AGUACATE	95,3	2,0	443,7	9,5
PIÑA	61,7	1,3	144,8	3,1
OTRAS FRUTAS FRESCAS	251,5	5,4	853,1	18,2
FRUTAS IV GAMA	132,8	2,8	345,8	7,4

DIFERENCIAS EN LA DEMANDA

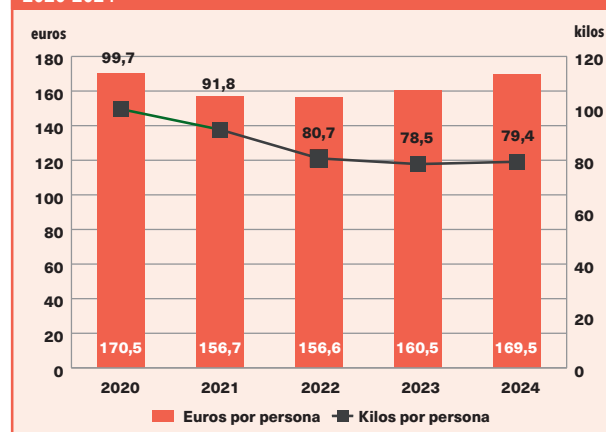
En términos per cápita, el consumo de frutas frescas durante el año 2024 presenta distintas particularidades:

- Los hogares de nivel alto y medio alto cuentan con el consumo más reducido, mientras que los hogares de nivel bajo tienen el consumo más elevado.
- Los hogares sin niños/as consumen más cantidad de frutas frescas, mientras que los consumos más bajos se registran en los hogares con niños/as menores de 6 años.
- Si la persona encargada de hacer la compra no trabaja, el consumo de frutas frescas es superior.
- En los hogares donde compra una persona con más de 65 años, el consumo de frutas frescas es más elevado, mientras que la demanda más reducida se asocia a los hogares donde la compra la realiza una persona que tiene menos de 35 años.
- Los hogares formados por una persona muestran los consumos más elevados de frutas frescas, mientras que los índices se van reduciendo a medida que aumenta el número de miembros del núcleo familiar.
- Los consumidores que residen en núcleos urbanos entre 10.000 y 100.000 habitantes cuentan con menor consumo per cápita de frutas frescas, mientras que los mayores consumos tienen lugar en los núcleos de población con censos de menos de 2.000 habitantes.
- Por tipología de hogares, se observan desviaciones positivas con respecto al consumo medio en el caso de retirados, adultos independientes y parejas adultas sin hijos, mientras que los consumos más bajos tienen lugar entre las parejas con hijos, independientemente de la edad de los mismos, en los hogares monoparentales, entre las parejas jóvenes sin hijos y jóvenes independientes.
- Finalmente, por comunidades autónomas, Castilla y León, País Vasco y Navarra cuentan con los mayores consumos mientras que, por el contrario, la demanda más reducida se asocia a Cantabria, Andalucía y Castilla-La Mancha.

EVOLUCIÓN DE LA DEMANDA

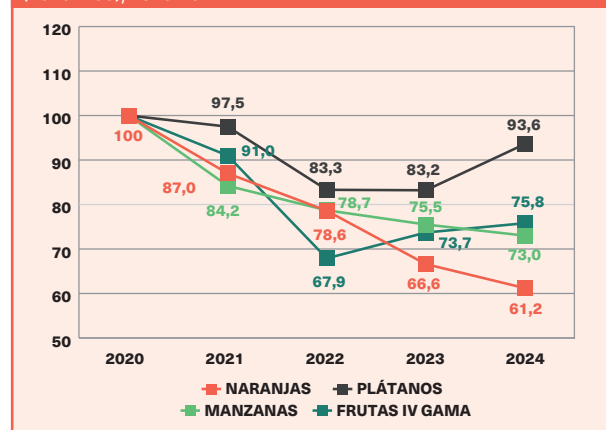
Durante los últimos cinco años, el consumo de frutas frescas se ha reducido (de 99,7 kilos a 79,4 kilos) aunque en el año 2020 se produjo un repunte motivado por los efectos de la pandemia que, en gran parte, se ha corregido a la baja durante los años siguientes. En el periodo 2020-2024, el consumo y el gasto más elevados se produjeron en el año 2020 (99,7 kilos y 170,5 euros por consumidor).

EVOLUCIÓN DEL CONSUMO Y DEL GASTO EN FRUTAS FRESCAS, 2020-2024

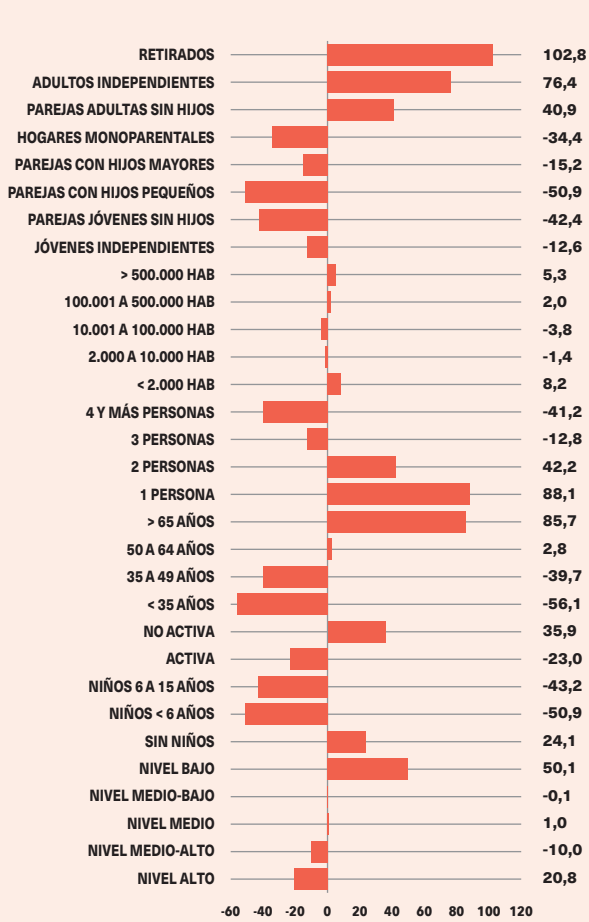


En la familia de frutas frescas, la evolución del consumo per cápita durante el periodo 2020-2024 ha sido bastante pareja en todos los tipos de productos. Respecto a la demanda de 2020, se produce un descenso en el consumo de todas las variedades analizadas.

EVOLUCIÓN DEL CONSUMO POR TIPOS DE FRUTAS FRESCAS (2020=100), 2020-2024



DESVIACIONES EN EL CONSUMO DE FRUTAS FRESCAS EN LOS HOGARES CON RESPECTO A LA MEDIA NACIONAL (%)*



* Media nacional = 79,45 kilos por persona

CUOTA DE MERCADO

En cuanto al lugar de compra, en 2024 los hogares recurrieron mayoritariamente para realizar sus adquisiciones de frutas frescas a los supermercados (51,3% de cuota de mercado). Los establecimientos especializados alcanzan en estos productos una cuota del 26,9%, mientras que el hipermercado concentra el 8,4%. El autoconsumo, por su parte, acapara el 4,0%, mientras que los mercadillos suponen el 5,1%. Las otras formas comerciales representan el 4,3% restante. ■

CUOTA DE MERCADO EN LA COMERCIALIZACIÓN DE FRUTAS FRESCAS POR FORMATOS PARA HOGARES (%), 2024

