

importa. En la campaña 2023/2024 compró en el exterior 156.500 toneladas y en la 2024/2025 aumentó ese volumen hasta las 164.000 toneladas, de acuerdo con los datos del COI.

TIPOS Y PRESENTACIONES

La aceituna de mesa es un aperitivo perfecto por ser una opción saludable. Dependiendo de su coloración, del momento en el que se han recogido y del proceso de elaboración llevado a cabo, se distinguen tres tipos de aceituna: verdes (aceitunas obtenidas de frutos de tamaño normal, recogidos en su punto de maduración); de color cambiante (aceitunas recogidas antes de su completa madurez y con frutos de color morado, rosáceo o castaño) y negras (aceitunas que proceden

de frutos que no están totalmente maduros y que una vez tratadas adquieren su color negro característico).

En cuanto a las presentaciones que se pueden encontrar en el mercado, destacan las aceitunas enteras (las que conservan su forma original y a las que no se les ha sacado el hueso), las deshuesadas, las rellenas (aceitunas deshuesadas que se rellenan con uno o más ingredientes como pimienta, cebolla, atún, anchoa, salmón, almendra, etc.), las saladas (aceitunas cortadas en gajos o lonjas y deshuesadas); las lonjas (aceitunas deshuesadas o rellenas cortadas en aros de un grosor similar) y las aceitunas alcaparradas (enteras o deshuesadas, con o sin relleno, generalmente de tamaño pequeño y acompañadas de alcaparras). ■

ACEITUNAS DE MESA

La Encuesta Industrial Anual de Productos del INE cifró la producción de aceitunas de mesa en 2024 en 796.746 toneladas, por un valor de 2.132,2 millones de euros. La producción industrial de ese año supuso un aumento del 2,6%, mientras que en valor se registró un incremento del 24,7%.

El sector de la aceituna de mesa tiene una gran relevancia en el conjunto de la industria agroalimentaria nacional, tanto por el número de empleos que genera como por su producción y el nivel de exportación.

De acuerdo con los datos de la Asociación Española de Exportadores e Industriales de Aceituna de Mesa, (ASEMESA), el sector de la aceituna genera más de 8.000 empleos directos y más de 6 millones de jornales, entre recogida y cultivo del olivo. Además, hay también miles de empleos que están relacionados con esta producción (los que trabajan en fábricas del vidrio, hojalata, cartón, maquinaria, transporte, etc.). El sector de la aceituna representa cerca del 27 % del empleo generado en el sector de las conservas y preparados vegetales.

ASEMESA es una de las asociaciones empresariales más antiguas de España. La asociación tiene carácter nacional y su sede se encuentra en Sevilla, provincia donde se concentra la mayor parte de la producción e industria de aceituna de mesa.

Junto con ASEMESA, en el sector trabaja también la organización interprofesional INTERACEITUNA, en

PRINCIPALES EMPRESAS DEL SECTOR DE ACEITUNAS DE MESA	
EMPRESA	VENTAS (Mill. €)
Grupo Ángel Camacho, S.L. *	284,3
Industrias Alimentarias de Navarra, S.A.U. (*)	267
Agro Sevilla Aceitunas Soc. Coop. And. - Grupo *	183,7
Aceitunas Guadalquivir, S.L	170
Aceitunas Cazorra, S.L	160
DCOOP. Aceitunas de mesa.	135,3
La Española Alimentaria Alcoyana, S.A	92
Cándido Miró, S.A	60
Oleand Manzanilla Olive S.C.A (*)	60
Olives And Pickes, S.L	51

FUENTE: ALIMARKET. Año 2024 * Incluye la facturación de otras producciones.

la que están representados productores e industriales. Esta organización se constituyó en 2004 y de ella forma parte también ASEMESA.

ESTRUCTURA EMPRESARIAL

En los últimos años se han detectado fuertes procesos de concentración y modernización dentro de las industrias del sector de la aceituna de mesa.

Según los datos de la Agencia de Información y Control Alimentarios (AICA), en la campaña 2024/2025 había en España 403 instalaciones dedicadas al entrama-

do de la aceituna, dos menos que en la de la campaña anterior.

El 53,5% de estas empresas se encontraba en Andalucía; el 23,8% en Extremadura; el 8% en Aragón; el 3,2% en Cataluña y el 3,2% en Murcia. El resto de las entamadoras se distribuía por Castilla y León, Madrid, Castilla-La Mancha o Baleares.

Además de las entamadoras, el sector industrial también se compone de instalaciones dedicadas al envasado. En la campaña 2024/2025 estaban registradas 279 empresas envasadoras, una cifra inferior a la de la campaña anterior. De esas instalaciones dedicadas al envasado, el 40,8% estaba en Andalucía y el 12,8% en Extremadura.

La primera empresa del sector facturó en 2024 más de 284 millones de euros. El segundo grupo empresarial llegó a 267 millones de euros de facturación, también más que un año antes, pero en esta cifra están incluidas las aportaciones de otras líneas de negocio. Por su lado, el tercer grupo empresarial del sector facturó por valor de 170 millones de euros, que proceden en su mayor parte de las exportaciones. Desde su planta de Sevilla, la empresa distribuye en torno a 70.000 toneladas de aceituna neta al año y el resto de su producción corresponde a sus filiales.

En el ranking de las 10 principales empresas quedaron por debajo de éstas otras siete con facturaciones de

entre 160 y 51 millones de euros. Hay en ese grupo varias empresas que no tienen la aceituna de mesa como negocio principal.

COMERCIO EXTERIOR

España exporta aceitunas de mesa a más de 180 países y es el primer país exportador del mundo. El grueso de las exportaciones españolas de aceituna de mesa se dirigieron a la UE (cerca del 44%) .

El comercio exterior es esencial para asegurar la sostenibilidad de las principales empresas del sector, pues la demanda interna es completamente insuficiente para absorber los actuales niveles de producción.

El grueso de las exportaciones van a los países de la Unión Europea, pero también destacan los mercados de Norteamérica y en tercer lugar, las de los Países Árabes. Las ventas a Estados Unidos durante 2024 disminuyeron hasta un 42% respecto a las del año 2017, que fue el último sin aranceles. La causa de esta caída fue la imposición por parte del gobierno norteamericano de medidas arancelarias para las aceitunas negras.

En cuanto a las importaciones de aceitunas de mesa, lo cierto es que son muy poco relevantes. En la última campaña, la principal partida procedió de Portugal pero también fueron importantes las compras a Egipto y Marruecos. ■



CONSUMO Y GASTO EN ACEITUNAS

Durante el año 2024, los hogares españoles consumieron 109,0 millones de kilos de aceitunas y gastaron 472,5 millones de euros en este producto. En términos per cápita, se llegó a 2,3 kilos de consumo y 10,1 euros de gasto.

El consumo más notable se asocia a las aceitunas envasadas rellenas (0,8 kilos por persona y año), seguido de las aceitunas envasadas con hueso (0,6 kilos per cápita). En términos de gasto, las aceitunas envasadas rellenas concentran el 32,7% del gasto, con un total de 3,3 euros por persona, seguido por las aceitunas envasadas con hueso, con un porcentaje del 20,8% y un total de 2,1 euros por persona al año.

CONSUMO Y GASTO EN ACEITUNAS DE LOS HOGARES, 2024

	CONSUMO		GASTO	
	TOTAL (Millones kilos)	PER CÁPITA (Kilos)	TOTAL (Millones euros)	PER CÁPITA (Euros)
TOTAL ACEITUNAS	109,0	2,3	472,5	10,1
ACEITUNA ENVASADA CON HUESO	28,6	0,6	98,9	2,1
ACEITUNA ENVASADA SIN HUESO	22,9	0,5	81,0	1,7
ACEITUNA ENVASADA RELLENA	37,9	0,8	155,2	3,3
RESTO ACEITUNAS	19,6	0,4	137,4	2,9



DIFERENCIAS EN LA DEMANDA

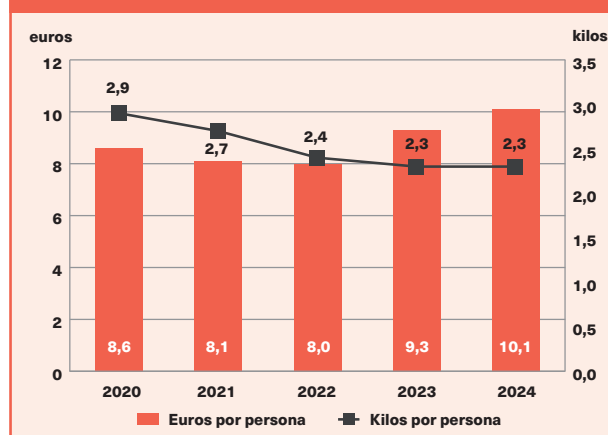
En términos per cápita, el consumo de aceitunas durante el año 2024 presenta distintas particularidades:

- Los hogares de nivel alto y nivel medio-alto cuentan con el consumo más reducido, mientras que los hogares de nivel bajo tienen el consumo más elevado.
- Los hogares sin niños/as consumen más cantidad de aceitunas, mientras que los consumos más bajos se registran en los hogares con niños/as menores de seis años.
- Si la persona encargada de hacer la compra no trabaja, el consumo de aceitunas es superior.
- En los hogares donde compra una persona con más de 65 años, el consumo de aceitunas es más elevado, mientras que la demanda más reducida se asocia a los hogares donde la compra la realiza una persona que tiene menos de 35 años.
- Los hogares formados por una persona muestran los consumos más elevados de aceitunas, mientras que los índices se van reduciendo a medida que aumenta el número de miembros que componen el núcleo familiar.
- Los consumidores que residen en grandes núcleos de población (por encima de 500.000 habitantes) cuentan con mayor consumo per cápita de aceitunas, mientras que los menores consumos tienen lugar en los municipios con censos entre 10.000 y 100.000 habitantes.
- Por tipología de hogares, se observan desviaciones positivas con respecto al consumo medio en el caso de retirados, adultos y jóvenes independientes, y parejas adultas sin hijos, mientras que los consumos más bajos tienen lugar entre las parejas con hijos, independientemente de la edad de los mismos, los hogares monoparentales, y las parejas jóvenes sin hijos.
- Finalmente, por comunidades autónomas, Cataluña, Baleares y Aragón cuentan con los mayores consumos mientras que, por el contrario, la demanda más reducida se asocia a Castilla-La Mancha, Navarra y Canarias.

EVOLUCIÓN DE LA DEMANDA

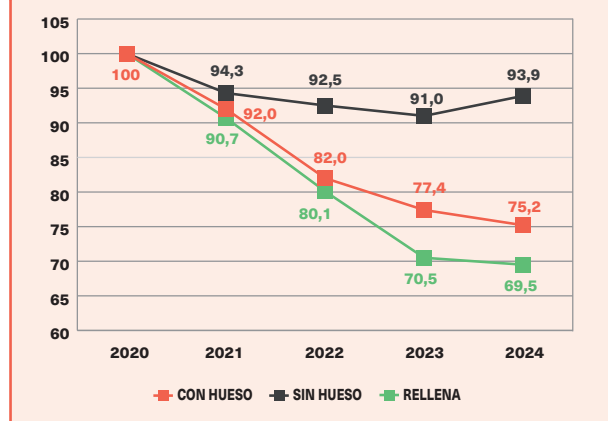
Durante los últimos cinco años, el consumo de aceitunas se ha mantenido bastante estable aunque en el último ejercicio se ha producido un incremento notable del gasto (incluso por encima del año 2020 vinculado a los efectos de la COVID-19). En el periodo 2020-2025, el consumo más elevado se produjo en el año 2020 (2,9 kilos), mientras que el mayor gasto ha tenido lugar en el último ejercicio 2024 (10,1 euros por consumidor).

EVOLUCIÓN DEL CONSUMO Y DEL GASTO EN ACEITUNAS, 2020-2024

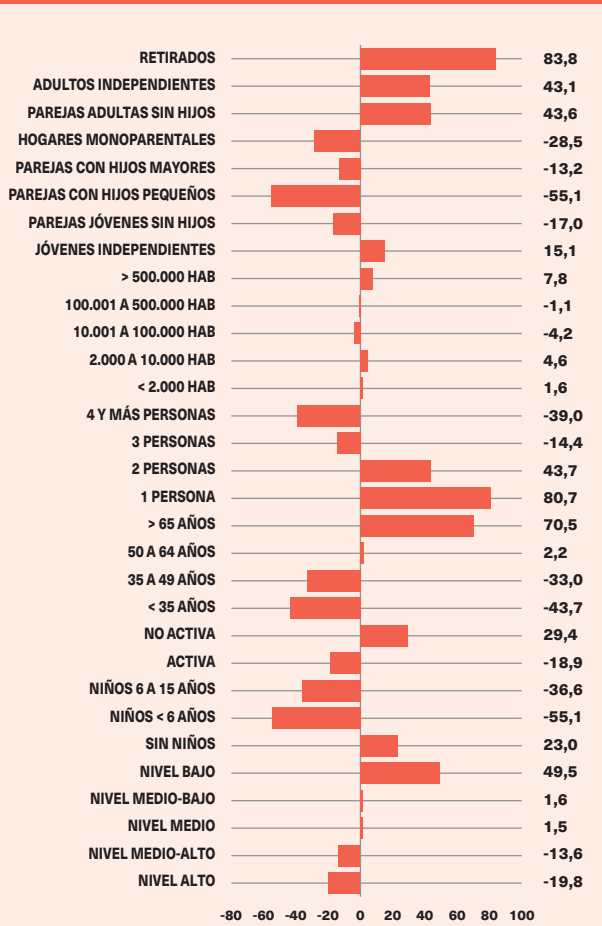


En la familia de aceitunas, la evolución del consumo per cápita durante el periodo 2020-2024 ha sido diferente para cada tipo de producto aunque con incrementos notables en el año 2020 por los efectos de la COVID-19 que durante los siguientes ejercicios se han ido corrigiendo. Respecto a la demanda de 2020, disminuye el consumo de todas las variedades de aceitunas.

EVOLUCIÓN DEL CONSUMO POR TIPOS DE ACEITUNAS (2020=100), 2020-2024



DESVIACIONES EN EL CONSUMO DE ACEITUNAS EN LOS HOGARES CON RESPECTO A LA MEDIA NACIONAL (%)*

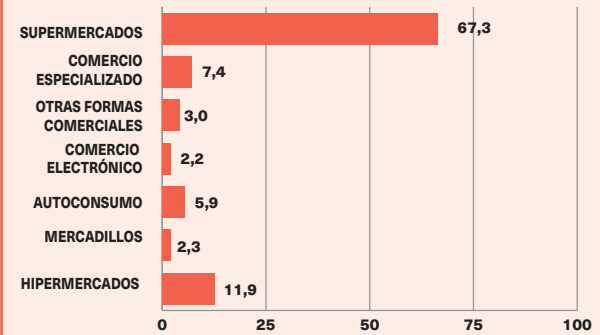


* Media nacional = 2,3 kilos por persona

CUOTA DE MERCADO

En cuanto al lugar de compra, en 2024 los hogares recurrieron mayoritariamente para realizar sus adquisiciones de aceitunas a los supermercados (67,3% de cuota de mercado). Los hipermercados alcanzan en este producto una cuota del 11,9% y los establecimientos especializados llegan al 7,4%. El autoconsumo representa una cuota del 5,9%, los mercadillos acaparan el 2,3% y el comercio electrónico representa un 2,2%. Otras formas comerciales suponen el 3,0% restante. ■

CUOTA DE MERCADO EN LA COMERCIALIZACIÓN DE ACEITUNAS POR FORMATOS PARA HOGARES (%), 2024



CONSUMO Y GASTO EN ENCURTIDOS

Durante el año 2024, los hogares españoles consumieron 28,8 millones de kilos de encurtidos y gastaron 120,5 millones de euros en estos productos.

En términos per cápita, se llegó a 0,6 kilos de consumo y 2,6 euros de gasto.

CONSUMO Y GASTO EN ENCURTIDOS DE LOS HOGARES, 2024

	CONSUMO		GASTO	
	TOTAL (Millones kilos)	PER CÁPITA (Kilos)	TOTAL (Millones euros)	PER CÁPITA (Euros)
TOTAL ENCURTIDOS	28,8	0,6	120,5	2,6

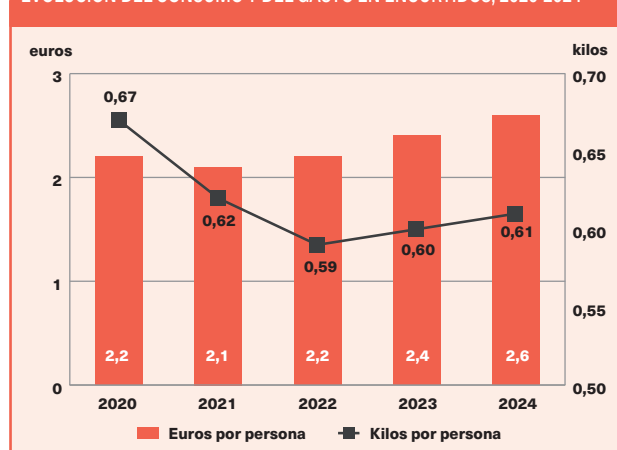
EVOLUCIÓN DE LA DEMANDA

Durante los últimos cinco años, el consumo de encurtidos ha descendido 0,06 kilos por persona y el gasto se ha elevado (subida de 0,40 euros). En el periodo 2020-2024, el consumo más elevado se produjo en el año 2020, con 0,67 kilos, mientras que el mayor gasto ha tenido lugar en el ejercicio 2024 con 2,6 euros por consumidor.

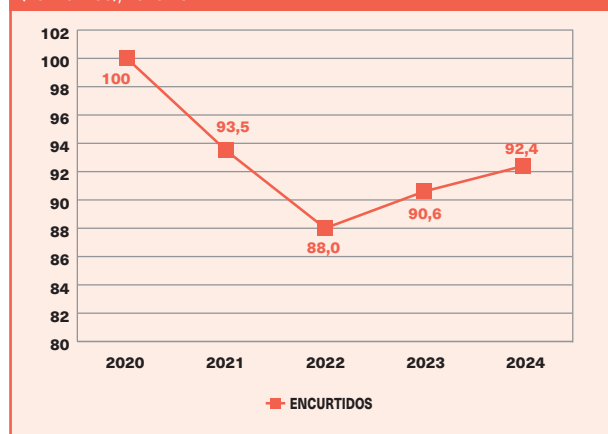
En el periodo 2020-2024 y respecto a la demanda de 2020, el consumo de encurtidos ha seguido una tendencia variable, produciéndose un descenso en los ejercicios 2021 y 2022 tras la notable elevación del año 2020. En los años 2023 y 2024 se advierte un cierto repunte del consumo.



EVOLUCIÓN DEL CONSUMO Y DEL GASTO EN ENCURTIDOS, 2020-2024



EVOLUCIÓN DEL CONSUMO POR TIPOS DE ENCURTIDOS (20120=100), 2020-2024



DIFERENCIAS EN LA DEMANDA

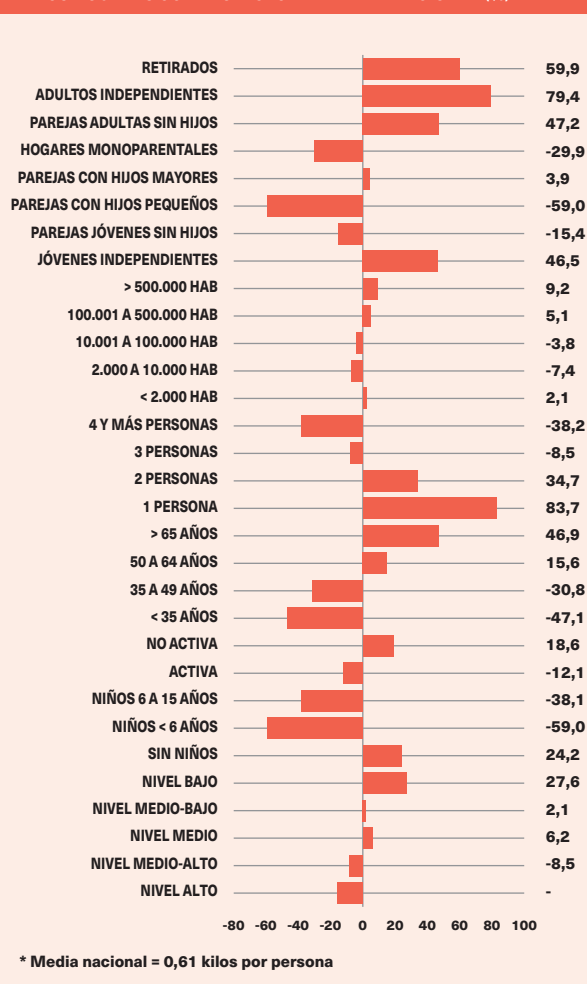
En términos per cápita, el consumo de encurtidos durante el año 2024 presenta distintas particularidades:

- Los hogares de nivel alto y medio-alto cuentan con el consumo más reducido, mientras que los hogares de nivel bajo tienen el consumo más elevado.
- Los hogares sin niños/as consumen más cantidad de encurtidos, mientras que los consumos más bajos se registran en los hogares con niños/as menores de 6 años.
- Si la persona encargada de hacer la compra no trabaja, el consumo de encurtidos es superior.
- En los hogares donde compra una persona mayor de 65 años el consumo de encurtidos es más elevado, mientras que la demanda más reducida se asocia a los hogares donde la compra la realiza una persona que tiene menos de 35 años.
- Los hogares formados por una persona muestran los consumos más elevados de encurtidos, mientras que los índices se van reduciendo a medida que aumenta el número de miembros que componen el núcleo familiar.
- Los consumidores que residen en grandes centros urbanos (más de 500.000 habitantes) cuentan con mayor consumo per cápita de encurtidos, mientras que los menores consumos tienen lugar en los municipios con censos de 2.000 a 10.000 habitantes.
- Por tipología de hogares, se observan desviaciones positivas con respecto al consumo medio en el caso de adultos y jóvenes independientes, retirados, parejas adultas sin hijos y parejas con hijos mayores, mientras que los consumos más bajos tienen lugar entre las parejas con hijos pequeños, jóvenes sin hijos y en los hogares monoparentales.
- Finalmente, por comunidades autónomas, Aragón, Galicia, Comunidad de Madrid y País Vasco presentan los mayores consumos de encurtidos mientras que, por el contrario, la demanda más reducida se asocia a Extremadura, Andalucía y Galicia.

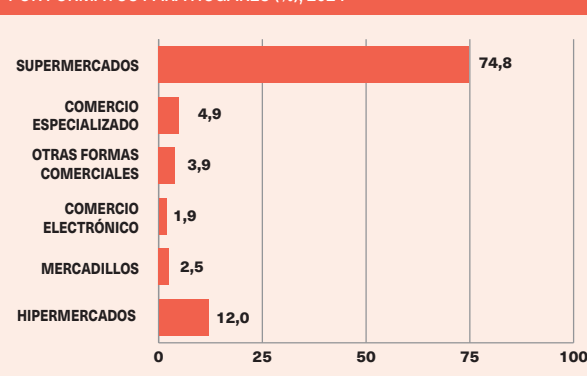
CUOTA DE MERCADO

En cuanto al lugar de compra, en 2024 los hogares recurrieron mayoritariamente para realizar sus adquisiciones de encurtidos a los supermercados (74,8% de cuota de mercado). Los hipermercados alcanzan en estos productos una cuota del 12,0% y los establecimientos especializados llegan al 4,9%. Los mercadillos representan el 2,5%, el comercio electrónico el 1,9% y otras formas comerciales el 3,9% restante. ■

DESVIACIONES EN EL CONSUMO DE ENCURTIDOS EN LOS HOGARES CON RESPECTO A LA MEDIA NACIONAL (%)*



CUOTA DE MERCADO EN LA COMERCIALIZACIÓN DE ENCURTIDOS POR FORMATOS PARA HOGARES (%), 2024



DENOMINACIONES DE ORIGEN Y DE CALIDAD DIFERENCIADA EN EL SECTOR DE ACEITUNA DE MESA

ANDALUCÍA

DENOMINACIÓN DE ORIGEN

ACEITUNA ALOREÑA DE MÁLAGA

ARAGÓN

MARCA DE GARANTÍA DE CALIDAD

OLIVAS DE CASPE

CATALUÑA

MARCA DE CALIDAD ALIMENTARIA PRODUCCIÓN INTEGRADA

ACEITUNAS

ISLAS BALEARES

DENOMINACIÓN DE ORIGEN PROTEGIDA

OLIVA DE MALLORCA

MADRID

DENOMINACIÓN DE CALIDAD

ACEITUNAS DE CAMPO REAL



Aceitunas de Campo Real

DENOMINACIÓN DE CALIDAD



ZONA GEOGRÁFICA: La zona de producción y elaboración de las Aceitunas de Campo Real está constituida por el municipio de Campo Real, en el sureste de la Comunidad Autónoma de Madrid.

CARACTERÍSTICAS: El producto amparado lo constituyen la variedad local Manzanilla de Campo Real y también está autorizada la Manzanilla Cacereña, que se caracterizan por su intenso color verde-pardo de gran calibre. Sus frutos son redondeados dos y de piel fina y con una textura

en su pulpa muy firme. La forma de elaboración artesana es la que aporta características singulares a las aceitunas, que son rajadas longitudinalmente y después se someten a un proceso de curación, usando en su aderezo ajo, tomillo, orégano, hinojo, laurel y cilantro, dando como resultado un producto tradicional, de sabor único y original.

DATOS BÁSICOS: Al ser muy reciente la aprobación de esta denominación, en el Consejo Regulador figuran inscritas 14 empresas de elaboración que producen al año más de 3 millones de kilos, susceptibles de ser comercializados como Denominación de Calidad.

Aceituna Aloreña de Málaga

DENOMINACIÓN DE ORIGEN



ZONA GEOGRÁFICA: La zona de producción se encuentra situada en el suroeste de la provincia de Málaga y engloba a un total de 19 municipios: Alhaurín de la Torre, Alhaurín el Grande, Almogía, Álora, Alozaina, Ardales, El Burgo, Carratraca, Cártama, Casarabonela, Coín, Guaro, Málaga, Monda, Pizarra, Ronda, Tolox, Valle de Abdalajís y Yunquera, con una superficie total de 230.500 hectáreas. Se sitúa en la comarca, natural del Guadalhorce, incluida dentro del dominio de las cordilleras Béticas.

CARACTERÍSTICAS: Se trata de una aceituna de mesa aliñada obtenida del fruto del olivo de la variedad alorenã. Con un calibre de entre 140-260 mm se considera una aceituna muy apreciada. La recolección debe ser manual, ya que es una aceituna muy sensible a los golpes y se daña fácilmente; una vez recolectadas, las aceitunas son partidas y puestas en salmuera. Tras unos días en esta salmuera, las aceitunas están listas para aliñarse con los aliños típicos de la zona: hinojo, tomillo, ajo y pimienta, que le dan ese característico aroma y sabor. La Denominación de Origen reconoce tres productos diferenciales según su grado de fermentación y amargor: aceitunas verdes frescas, tradicionales y curadas.

DATOS BÁSICOS: En el Consejo Regulador están registradas unas 2.000 familias recolectoras, con una superficie de unas 23.000 hectáreas de olivar que producen unos 20.000.000 de kilos anuales, de los cuales se han aderezado unos 5.000.000 de kilos.