

La importancia de las marcas de distribución (MDD) no es uniforme dentro del mercado pero lo cierto es que de año en año va ganando peso. No obstante, en este sector predominan las marcas de fabricante (MDF) en los lineales de los supermercados e hipermercados.

COMERCIO EXTERIOR

La balanza comercial exterior del sector de las patatas fritas y otros snacks es claramente positiva, pues las ventas son mayores que las compras.

FRUTOS SECOS

La producción industrial de frutos secos registró en 2024 un nuevo descenso, que coincidió con un mínimo crecimiento del consumo en los hogares. No obstante, el sector mantuvo al alza sus expectativas, especialmente por el auge del pistacho.

En los hogares españoles, el consumo de frutos secos aumentó de forma general 0,2% en volumen durante 2024. En total, se consumieron 166,4 millones de kilos y el consumo per cápita fue de 3,55 euros por kilo, un 1,1% menos que en el año anterior. En volumen, disminuyó el consumo en los hogares de almendras, cacahuètes, nueces y avellanas, pero aumentó el de pistachos y el de surtido de frutos.

Por su lado, calcular la producción industrial es complicado por la falta de datos, pero de acuerdo con los datos de la Encuesta Industrial Anual de Productos, que elabora el INE, en 2024 la producción de frutos secos preparados (tostados, salados, etc.) superó las 234.136 toneladas, un 2% menos que un año antes. El valor de esta producción se elevó por encima de los 1.165 millones de euros.

Además de estas producciones preparadas, el INE también registró un volumen de frutos secos sin cáscara, en el que incluye pipas de girasol. En 2024, este volumen de producción fue de 120.835 toneladas, unas 10.000 toneladas más.

Desde hace años, los frutos secos están ya muy consolidados como alimentos saludables dentro de un mercado en el que cada vez preocupa más la salud y el bienestar.

Tradicionalmente, las nueces y las almendras eran los productos estrella de este mercado, pero hoy en día han ido perdiendo posiciones en favor de otros

anualmente exportan patatas preparadas por valor de unos 55 millones de euros, según estimaciones del sector industrial. Los destinos de estas producciones son los países de la Unión Europea, con Alemania, Francia e Italia a la cabeza.

Respecto a las importaciones, el grueso procede de países como Estados Unidos, China, Argentina y Portugal. ■

PRINCIPALES EMPRESAS DEL SECTOR DE FRUTOS SECOS Y SNACKS

EMPRESA	VENTAS Mill. Euros
Grupo Importaco, S.A (*)	898
Frit Ravich, S.L*	332
Calconut, S.L. *	274,2
Frumesa, S.L *	175
Almendras Llopis, S.A.*	118,2
Grupo Borges Agrícola & Industrial Nuts, SA*	110
Frutos secos Medina S.L (*)	86
Ferrer Segarra S.A*	33,5
Grupo Almendras Francisco Morales	27
Facundo Blanco, S.A(*)	23

FUENTE: ALIMARKET. Año 2024. *Incluye la facturación de otras producciones.

productos como el anacardo y el pistacho, al que ya se conoce como el “nuevo oro verde” del campo español.

A este respecto, se estima que en los próximos diez años España sea el cuarto productor mundial de pistacho, lo que iría acompañado de un fuerte crecimiento del consumo interno e incluso de las exportaciones.

Buena parte de estas producciones se usan en la industria agroalimentaria como (pastelería, cereales de desayuno, etc.), pero también son parte del sector de los “snacks” junto con pipas y cacahuètes. De hecho, las pipas son las primeras en consumo dentro de los llamados “snacks” y los cacahuètes suponen casi un 10% del total consumido.

La marca de distribuidor (MDD) en este sector es muy importante, pues representó en 2024 cerca del 83%

de la cuota de mercado en volumen comercializado, frente al 4,1% de la primera marca de fabricante.

ESTRUCTURA EMPRESARIAL

A nivel empresarial, el principal grupo del sector registró en 2024 una producción superior a 115.000 toneladas, con una facturación de unos 898 millones de euros, muy por encima del año anterior en ambos casos, si bien en la facturación están incluidas las aportaciones de otros sectores afines. Este grupo, valenciano, es el distribuidor de referencia de la MDD de uno de los supermercados más importantes.

Por su lado, el segundo grupo tuvo una producción de casi 67.000 toneladas (comercializa con marca propia y MDD) y una facturación de 771,7 millones de euros, mientras que el tercero con una facturación de 332 millones de euros.

El sector industrial está realizando grandes inversiones en maquinaria para hacer frente al aumento de la demanda de frutos más saludables y mejorar su oferta con surtidos y mezclas de frutos. Igualmente, en los lineales ganan terreno los envases de gran tamaño, porque contribuyen al ahorro. ■

CONSUMO Y GASTO EN FRUTOS SECOS

Durante el año 2024, los hogares españoles consumieron 166,4 millones de kilos de frutos secos y gastaron 1.388,7 millones de euros en este producto. En términos per cápita, se llegó a 3,5 kilos de consumo y 29,6 euros de gasto.

El consumo más notable se asocia a las nueces (0,6 kilos por persona y año), seguido de los cacahuetes (0,3 kilos per cápita), de las almendras (0,3 kilos per

cápita), de los pistachos (0,2 kilos per cápita) y de las avellanas (0,1 kilos per cápita). En términos de gasto, las nueces concentran el 16,24% del gasto, con un total de 4,8 euros por persona, seguido por las almendras, con un porcentaje del 11,5% y un total de 3,4 euros por persona al año. A continuación, se encuentran los pistachos, con el 9,8% y 2,9 euros por persona, los cacahuetes, con el 5,7% y 1,7 euros y, finalmente, las avellanas, con el 3,0% del total y 0,9 euro por persona al año.

CONSUMO Y GASTO EN FRUTOS SECOS DE LOS HOGARES, 2024				
	CONSUMO		GASTO	
	TOTAL (Millones kilos)	PER CAPITA (Kilos)	TOTAL (Millones euros)	PER CAPITA (Euros)
TOTAL FRUTOS SECOS	166,4	3,5	1.388,7	29,6
ALMENDRA	13,8	0,3	159,5	3,4
ALMENDRA CON CÁSCARA	4,1	0,1	39,4	0,8
ALMENDRA SIN CÁSCARA	9,6	0,2	120,0	2,6
CACAHUETE	16,4	0,3	80,4	1,7
CACAHUETE CON CÁSCARA	6,8	0,1	29,8	0,6
CACAHUETE SIN CÁSCARA	9,5	0,2	50,6	1,1
NUECES	27,3	0,6	223,5	4,8
NUECES CON CÁSCARA	14,7	0,3	83,4	1,8
NUECES SIN CÁSCARA	12,6	0,3	140,1	3,0
AVELLANA	3,1	0,1	40,1	0,9
PISTACHO	10,1	0,2	136,4	2,9
SURTIDO	20,1	0,4	173,0	3,7
OTROS FRUTOS SECOS	73,3	1,6	555,4	11,8

DIFERENCIAS EN LA DEMANDA

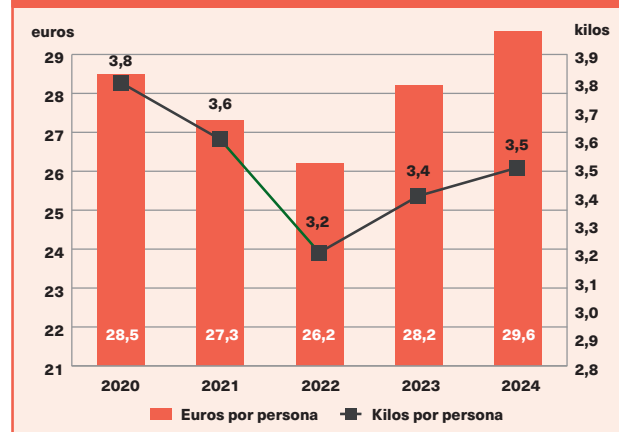
En términos per cápita, el consumo de frutos secos durante el año 2024 presenta distintas particularidades:

- Los hogares de nivel alto cuentan con el consumo más reducido, mientras que los hogares de nivel bajo tienen el consumo más elevado.
- Los hogares sin niños/as consumen más cantidad de frutos secos, mientras que los consumos más bajos se registran en los hogares con niños/as menores de 6 años.
- Si la persona encargada de hacer la compra no trabaja, el consumo de frutos secos es superior.
- En los hogares donde compra una persona con más de 65 años, el consumo de frutos secos es más elevado, mientras que la demanda más reducida se asocia a los hogares donde la compra la realiza una persona que tiene menos de 35 años.
- Los hogares formados por una persona muestran los consumos más elevados de frutos secos, mientras que los índices se van reduciendo a medida que aumenta el número de miembros que componen el núcleo familiar.
- Los consumidores que residen en grandes núcleos de población (por encima de 500.000 habitantes) cuentan con mayor consumo per cápita de frutos secos, mientras que los menores consumos tienen lugar en los municipios con censos de menos de 2.000 habitantes.
- Por tipología de hogares, se observan desviaciones positivas con respecto al consumo medio en el caso de adultos y jóvenes independientes, retirados y parejas adultas sin hijos, mientras que los consumos más bajos tienen lugar entre las parejas con hijos, independientemente de la edad de los mismos, en los hogares monoparentales, y entre las parejas jóvenes sin hijos.
- Finalmente, por comunidades autónomas, Baleares, País Vasco y Comunidad Valenciana cuentan con los mayores consumos mientras que, por el contrario, la demanda más reducida se asocia a Castilla-La Mancha, Aragón y Andalucía.

EVOLUCIÓN DE LA DEMANDA

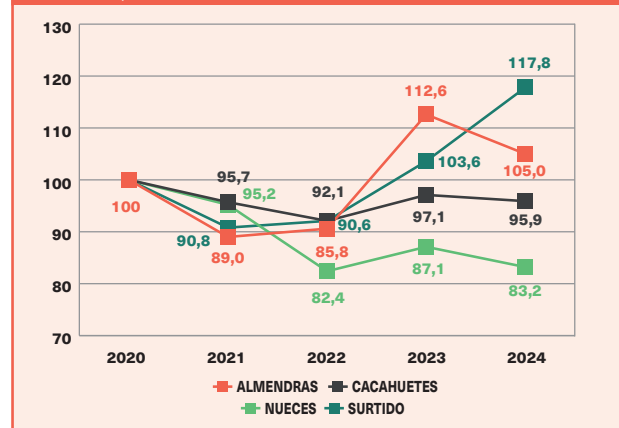
Durante los últimos cinco años, el consumo de frutos secos ha experimentado diferentes oscilaciones, con descensos en los años 2021 y 2022 y un repunte en los dos últimos ejercicios. De la misma forma, el gasto ha experimentado un crecimiento en los últimos años tras superar los descensos del inicio. En el periodo 2020-2024, el consumo más elevado se produjo en el ejercicio 2020, con un total de 3,8 kilos mientras que el gasto más importante se contabiliza en el año 2024 con 28,5 euros por consumidor.

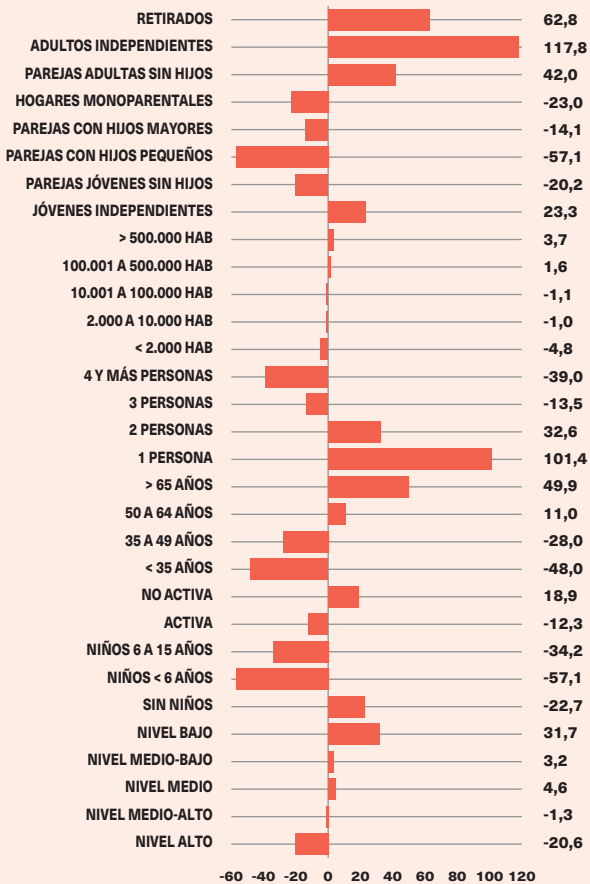
EVOLUCIÓN DEL CONSUMO Y DEL GASTO EN FRUTOS SECOS, 2020-2024



En la familia de frutos secos, la evolución del consumo per cápita durante el periodo 2020-2024 ha sido distinta para cada tipo de producto aunque con similitudes en la tendencia (en almendras, cacahuetes, y nueces). Respecto a la demanda de 2020, el consumo de cacahuetes, almendras y nueces se reduce mientras que, por el contrario, aumenta notablemente la demanda de surtido.

EVOLUCIÓN DEL CONSUMO POR TIPOS DE FRUTOS SECOS (2020=100), 2020-2024

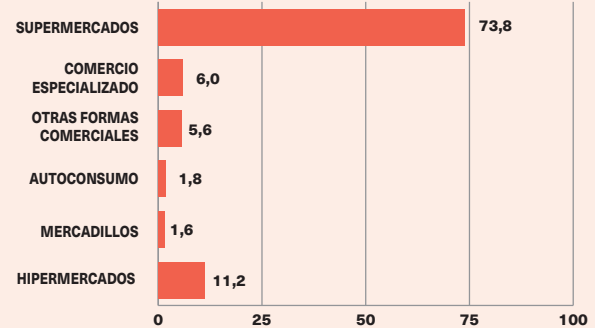


**DESVIACIONES EN EL CONSUMO DE FRUTOS SECOS
EN LOS HOGARES CON RESPECTO A LA MEDIA NACIONAL (%)***


* Media nacional = 3,5 kilos por persona

CUOTA DE MERCADO

En cuanto al lugar de compra, en 2024 los hogares recurrieron mayoritariamente para realizar sus adquisiciones de frutos secos a los supermercados (73,8% de cuota de mercado). Los hipermercados alcanzan en este producto una cuota del 11,2% y los establecimientos especializados llegan al 6,0%. El autoconsumo representa el 1,8%, mientras que los mercadillos suponen el 1,6%. Otras formas comerciales alcanzan una cuota del 5,6%. ■

**CUOTA DE MERCADO EN LA COMERCIALIZACIÓN DE FRUTOS
SECOS POR FORMATOS PARA HOGARES (%), 2024**


DENOMINACIONES DE ORIGEN Y DE CALIDAD DIFERENCIADA EN EL SECTOR DE FRUTOS SECOS

ANDALUCÍA

DENOMINACIÓN DE ORIGEN PROTEGIDA

PASAS DE MÁLAGA ****

BALEARES

DENOMINACIÓN DE ORIGEN PROTEGIDA

ALMENDRA DE MALLORCA *

DENOMINACIÓN DE CALIDAD MARCA COLECTIVA DE GARANTÍA

ALMENDRA MALLORQUINA

CATALUÑA

DENOMINACIÓN DE ORIGEN PROTEGIDA

AVELLANA DE REUS *

PRODUCCIÓN INTEGRADA

FRUTOS SECOS

EXTREMADURA

FRUTOS SECOS

CACAHUETE

LA RIOJA

MARCA COLECTIVA

NUEZ DE PEDROSO

* Denominación en tramitación / **** Protección Nacional Transitoria / * Inscrita en el Registro de la UE

Castaña de Galicia

DENOMINACIÓN DE ORIGEN PROTEGIDA



ZONA GEOGRÁFICA: El ámbito geográfico de producción de la indicación geográfica protegida Castaña de Galicia comprende el territorio de la Comunidad Autónoma de Galicia delimitado al oeste por la Dorsal Galega y por la Serra do Xistral hacia el norte.

CARACTERÍSTICAS: Las principales características generales de la castaña gallega destacan por su pericarpio fino, de color marrón claro y brillante, un epispermo (membrana) fino que penetra ligeramente en la semilla y que se separa fácilmente al mondar la castaña, con un sabor dulce y textura firme no harinosa su fruto cuenta con una humedad una vez recolectado entre el 50 y el 60% de humedad.

DATOS BÁSICOS: En el registro del Consejo Regulador están inscritos 143 productores, 9 envasadores, 6 industrias de procesado que cuentan con una superficie sementada de 1.040 hectáreas y con una producción de castaña certificada de unos 240.902kg, con un valor económico de 555.940 Euros.

Avellana de Reus

DENOMINACIÓN DE ORIGEN PROTEGIDA



ZONA GEOGRÁFICA:

El ámbito amparado por la Denominación de Origen Protegida comprende las comarcas de Tarragona de Baix

Camp, Alt Camp, Tarragonès, Priorat, Conca de Barberà y Terra Alta.

CARACTERÍSTICAS: Las avellanas de Reus pertenecen a las variedades Negreta, Pautet, Gironella, Morella y Culplana. De todas ellas la variedad más cultivada es la Negreta. Los frutos secos se presentan en tres tipos: avellanas con cáscara, con un diámetro de 16 a 18 milímetros, y avellanas en grano y tostadas, con un calibre mínimo de 11 milímetros en ambos casos. Las avellanas amparadas por la Denominación de Origen Protegida pertenecen a la categoría Extra.

DATOS BÁSICOS: En el área amparada por la Denominación de Origen Protegida se incluyen 5.000 hectáreas, unos 1500 productores y 12 industrias elaboradoras, que en el 2023 comercializaron 94.000 kilos de avellana amparada por la DOP.

Pasas de Málaga

DENOMINACIÓN DE ORIGEN PROTEGIDA



ZONA GEOGRÁFICA:

La superficie protegida se encuentra próxima a las 1.800 hectáreas de viñedo, repartidas entre 32 municipios de la comarca de La Axarquía

y 3 de la comarca de Manilva, todos ellos en la provincia de Málaga.

CARACTERÍSTICAS: Las pasas de Málaga son un producto de carácter y elaboración tradicional. Prácticamente el 100% de la producción corresponde a uva Moscatel, que es la variedad que mejor se adapta al proceso de pasificación. Por cada 3 kilos de uvas se obtiene uno de pasas.

DATOS BÁSICOS: En el Consejo Regulador figuran inscritos 1.200 agricultores y 6 empresas envasadoras. La producción media anual es de los que 150.000 kilos que se comercializan con Denominación de Origen Protegida Pasas de Málaga.